



NOTULEN VAN DE GEMEENTERAADSCOMMISSIE OPENBARE WERKEN, PATRIMONIUM, GROENONDERHOUD EN MOBILITEIT VAN 14 JUNI 2022

Op 14 juni 2022 vergadert de gemeenteraadsc commissie openbare werken, patrimonium, groenonderhoud, leefmilieu en duurzame ontwikkeling regelmatig en in vereist getal, Kim Van Kerckhoven, voorzitter, opent de vergadering om 19u20.

Aanwezig: Kim Van Kerckhoven, voorzitter
Ann De Smedt, Anita Ceulemans, leden
Heidi Nuyts, secretaris
Sven Cuyt, secretaris

Verontschuldigd: Sven Cools, Abdel El-hajoutti, Heidi Verhoeven, leden

Afwezig: /

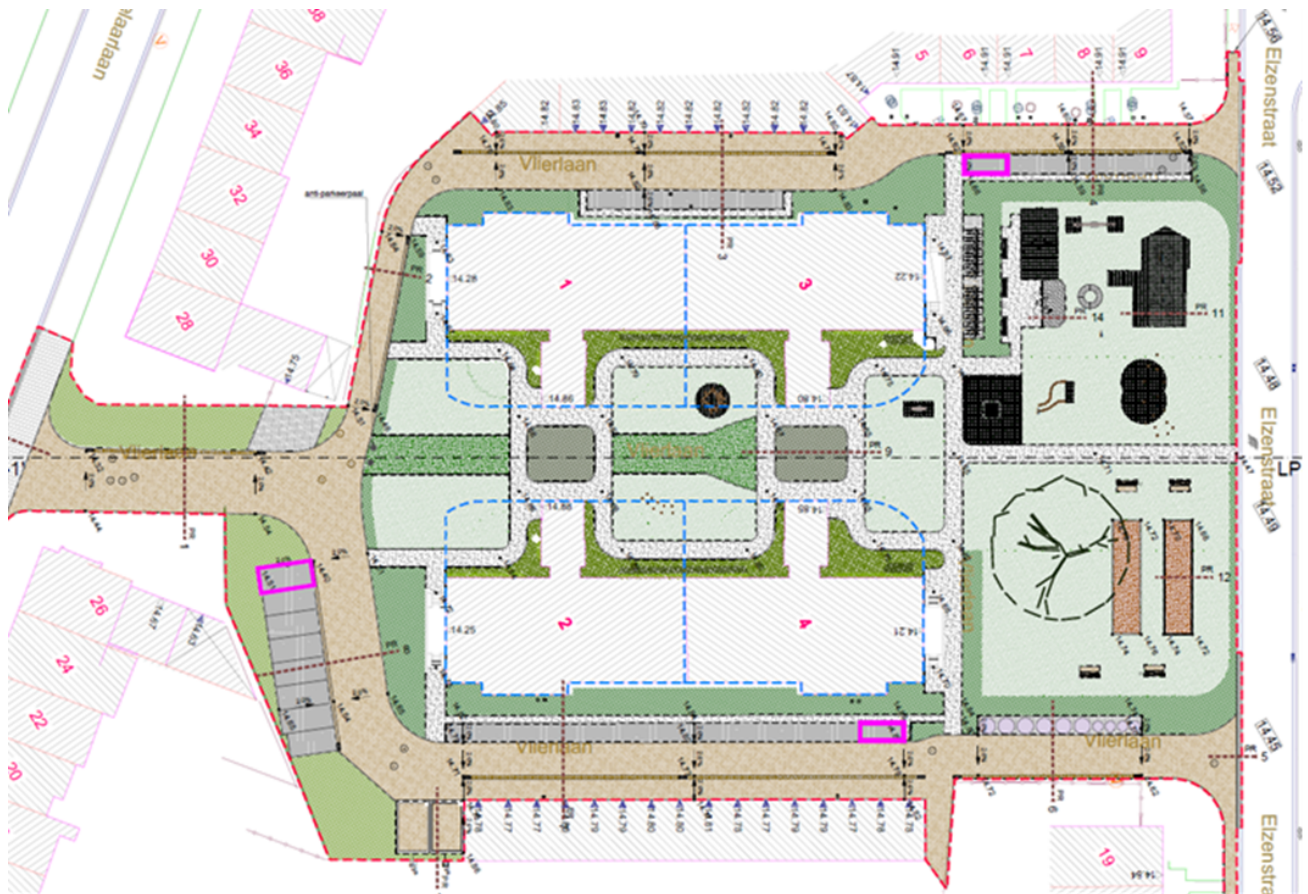
NOTULEN

Aanwezige raadsleden :
Francisco Sanchez, Carla Herremans, schepenen
Kris De Keninck, raadslid

1. KORTPARKEREN VLIERLAAN

Goed Wonen.Rupelstreek geeft aan dat verschillenden van hun huurders hebben laten weten niet blij te zijn met het feit dat de toegangen tot de blokken niet meer bereikbaar zullen zijn met de auto. Het betreft dan vooral bezorgdheden over uitladen van boodschappen en het afzetten van minder mobiele personen.

Aan het concept kan er in dit stadium van het project niets meer gewijzigd worden. Wel wil VMSW bekijken of er op 2 of drie locaties binnen het project een parkeerplaats voor kort parkeren kan worden voorzien
Het betreft de locaties aangegeven in het paars op onderstaande afbeelding.
Deze plaatsen kunnen worden aangeduid met de nodige signalisatie.



Er wordt ook voorgesteld om ineens een laadpaal te voorzien in Vlierlaan.
De werken zijn ondertussen gestart.

De commissie keurt het voorstel van de 3 parkeerplaatsen voor kort parkeren goed.

2. MINDERVALIDEPARKEERPLAATS GASSTRAAT 39 EN NOEVEREN 149

Er werd een mindervalide parkeerplaats aangevraagd voor Gasstraat 39.
De bewoner heeft geen garage. De bewoner heeft een beroerte gehad en nadien covid. Hij moet naar de revalidatie gebracht worden om o.a. terug te leren lopen
Er is geen mindervalideparkeerplaats in de omgeving.

Er wordt een mindervalide parkeerplaats gevraagd door de bewoner van Noeveren 149. Deze aanvraag werd eerder besproken door de commissie in zitting van 13 april 2021.
De bewoner huurt een van de garages vlak naast zijn woning. Deze is echter moeilijk te bereiken omdat ze lager gelegen is.

Er is een mindervalideparkeerplaats aan Noeveren 166. Vorig jaar besliste de commissie dat er moest gesproken worden met de persoon die bijna constant gebruik maakt van de mindervalideplaats aan Noeveren 166.

De commissie gaat akkoord met de realisatie van de mindervalide parkeerplaatsen. De commissie vraagt om mee te geven aan de aanvragers dat de plaatsen geen privé parkeerplaatsen zijn. Iedereen met een mindervalide parkeerkaart mag deze gebruiken.

De commissie vraagt om de inventaris van alle mindervalide parkeerplaatsen nog eens te actualiseren want er zijn toch wel veel van mindervalide parkeerplaatsen in de gemeente.

3. VERGUNNINGEN BINNENGEBIED KAPELSTRAAT – KERKHOFSTRAAT

Het binnengebied tussen Kapelstraat en Kerkhofstraat werd aangelegd zodat er op een deftige manier kan geparkeerd worden.

Ondertussen werd in het binnengebied ook wordt geparkeerd door vrachtwagens, bestelwagens en bussen. Veel mensen komen er ook hun aanhangwagens plaatsen.

Het binnengebied is in december 2021 overgedragen aan de gemeente.

De wegenis die is aangelegd in het binnengebied wordt stuk gereden door vrachtwagens.

Er werd in de commissie vna 8 februari 2022 dan ook voorgesteld om een verbod op vrachtwagens en aanhangwagens te plaatsen.

Daarnaast wilden we wel toestemming geven voor een depannagevoertuig dat er moet staan wanneer die bewoner van wacht is

Om dit wettelijk in orde te krijgen werd advies gevraagd aan de politie.

De commissie volgde het advies van de politie en ging akkoord met het voorstel om het voorgesteld bord te plaatsen dat alleen nog mogelijk maakt dat er wagens parkeren en het depannagevoertuig (al het van wacht is).

De bewoner die bij de depannagedienst werkte, heeft ondertussen ander werk waardoor we aan deze persoon geen vergunning hebben moeten geven.

Nadat de signalisatie werd geplaatst weer er echter gereageerd door 2 bewoners wiens bedrijf gevestigd is in Kerkhofstraat.

Beide gebruiken het binnengebied om hun bedrijfsvoertuigen te stallen. Daarnaast staat ook hun wagen er geparkeerd.

De ene heeft 1 bestelwagen, de andere heeft 2 bestelwagens waarvan een van de 2 zodanig groot is dat hij deze zelfs niet op zijn oprit kan parkeren.

Beide vragen om een vergunning om hun bestelwagens in het binnengebied te mogen parkeren.

De commissie beslist om geen vergunningen te verlenen. Bewoners die elders in de gemeente wonen moeten ook zelf een oplossing zoeken voor hun voertuigen.

De commissie vraagt om te bekijken om het binnengebied mee in het regulier parkeerbeleid te steken. Op het ogenblik dat Kapelstraat blauwe zone werd was het binnengebied nog niet overgedragen aan de gemeente.

4. INVOERING BEWONERSPARKEREN HOEK 1-28

Het parkeeronderzoek Hoek 1-28 werd besproken in de commissie van 12 april 2022.

In dat stukje Hoek zijn er 28 wooneenheden, waarvan er 20 een garage hebben.

Er zijn maar 8 publiek parkeerplaatsen in de straat.

Vooral de gezinnen die wonen aan de zijde van de Rupel tegen de keerlus aan hebben een groot aantal wagen in hun gezin (laatste woning 4, de 2 woningen ervoor ieder 3).

De foutparkeerders in de straat zijn vooral de bewoners van de laatste huizen aan de zijde van de Rupel. Al hetgeen niet op de oprit kan, parkeren ze in de keerlus. In de keerlus staat ook altijd een remorque.

Vlakbij Hoek 1-28, in Pachterslei en in omgeving Lamotlei zijn er ook parkeerproblemen.

Invoering van bewonersparkeren maakt dat enkel nog bewoners in de straat kunnen parkeren. Wanneer er zorgverstrekkers moeten zijn of bezoek zullen die op zoek moeten naar een parkeerplaats.

Gelet dat we maar spreken over 8 publieke parkeerplaatsen gaan we per gezin ook maar max. 1 bewonerskaart kunnen geven want dan zijn er al 28 kaarten voor 8 plaatsen.

De commissie beslist om geen bewonersparkeren in te voeren in Hoek 1-28. Het groter geheel dient bekeken te worden.

5. POLITIECODEX – DEEL B - HOOFDSTUK 9 – BIJZONDERE BEPALINGEN NAAR AANLEIDING VAN HET EVENEMENT TOMORROWLAND

In deel B van de gemeentelijke codex van politiereglementen is er een hoofdstuk opgenomen met bijzondere bepalingen naar aanleiding van het evenement Tomorrowland.

Aangezien de bewonerszone en veiligheidsperimeter uitgebreid zijn en ook de taxiwetgeving gewijzigd is, diende het voormelde hoofdstuk hieraan aangepast te worden.

De verkeersmaatregelen die opgenomen zijn in aanvullende reglementen moesten uit de codex.

In verband met ambulante handel is er ook een kleine wijziging dat dit nu op privaat terrein wel is toegelaten overdag. op privaat terrein is het nu enkel verboden tussen 18 u en 8u.

Daarnaast werd de nummering van de artikels aangepast.

De commissie keurt het hoofdstuk goed.

6. AANVULLEND REGLEMENT BETREFFENDE DE POLITIE OVER HET WEGVERKEER – GEBIEDSDEKKENDE MAATREGELEN TOMORROWLAND 2022

Door Scelta Mobility werd op 26 mei 2022 een mobiliteitsplan ingediend voor Tomorrowland 2022. Dit mobiliteitsplan werd nog eens aangepast begin juni 2022.

Het mobiliteitsplan werd toegelicht op de commissie.

Het mobiliteitsplan dient vertaald te worden in aanvullende verkeersreglementen. Enerzijds een reglement met de gebiedsdekkende maatregelen. Daarnaast nog een reglement met de verkeersmaatregelen in een aantal straten.

Rond de schorre en camping Dreamville wordt er een veiligheidsperimeter ingesteld. Festivalverkeer en doorgaand verkeer worden geweerd in deze perimeter. In deze autoluwe zone wordt gestreefd naar een permanente controle. Enkel bewoners met een groene parkeerkaart, hulpdiensten, de Lijn en mensen met een roos doorgangsbewijs krijgen toegang tot deze zone.

In deze veiligheidszone mogen enkel de bewoners met een groene parkeerkaart parkeren op het openbaar domein.

Deze zone omvat volgende straten: Bosstraat, Nachtegaalstraat, Dirkputstraat, Schoolstraat, Sint Kathelijnestraat, Pastorijsstaat, Onderwijsstraat, Kortestraat, Steenbakkerijenstraat, Kapelstraat, Brouwerslei, Lamotlei, Colibriellei, Burtonlei, Hoek, Kleistraat, Gamsterstraat, Schommelei, Kleine Steylen, Schorrestraat, Wijckmansveld, Gauwberg, Elshage, Putteveld, Prawiel, Heike, Driehoek, Putteveld en Vogelenzang.

Aansluitende op de veiligheidsperimeter is er nog een bewonerszone waar eveneens het festivalverkeer wordt geweerd om de hinder voor buurtbewoners te beperken. Alle bestemmingen binnen deze zone blijven voor iedereen bereikbaar. Lokaal verkeer wordt steeds toegelaten. In deze zone kan op het openbaar domein enkel geparkeerd worden met een oranje parkeerkaart.

Deze zone omvat volgende straten: Acacialaan, Wetenschapsstraat, Kunstlaan, Kerselaarlaan, Vlierlaan, ELzenstraat, Berkenstraat, Lindenstraat, Beukenlaan, Kerkhofstraat, Oude Reetsebaan, Irisstraat, Meiklokstraat, Violtjesstraat, Begoniastraat, Anjerstraat, Europastraat, Unostraat, Vredestraat, Rode Kruisstraat, Van Arteveldestraat, Bossen, Jozef Wautersplein, Karel Iedeganckstraat, E. Verhaerenstraat, A. Gretrystraat, Van Lerijslaan, Th. Van Rijswijcklaan, V. De Meyerstraat, A. Sniedersstraat, A. Rodenbachstraat, Parkstraat, Van Dijkstraat, H. Verrieststraat, Rubensstraat, H. Conscienceplein, J.F. Willemsstraat, P. Benoitstraat, J. B. Davidstraat, E. Tinelstraat, Gevaertlaan, G. Gezellestraat, Van Lerijslaan, Rest, Schriek, Herten Bruin, Schaarbos, Biezenbos, Bunder, Voske, velodroomstraat, Voetballersstraat, Hollezijp, Molenstraat, Sint Janstraat, Veldstraat, Sint Pieterstraat, Kruisstraat, Esperantostraat, J. Van Cleemputpelin, Bomenstraat, Advokaatstraat, Hospitaalstraat, Kloosterstraat, Gasstraat, Brandstraat (deel tussen Tuyartsstraat en Advokaatstraat) en Tuyartsstraat.

Zowel de groene als de oranje parkeerkaart en het roze doorgangsbewijs voldoen aan het Ministerieel besluit van 9 januari 2007. De kaarten worden als bijlage bij het reglement toegevoegd.

De raad keurt het aanvullend reglement goed.

7. AANVULLEND REGLEMENT BETREFFENDE DE POLITIE OVER HET WEGVERKEER – VERKEERSMAATREGELEN TOMORROWLAND 2022

Door Scelta Mobility werd op 26 mei 2022 een mobiliteitsplan ingediend voor Tomorrowland 2022. Dit mobiliteitsplan werd nog aangepast begin juni 2022.

Het mobiliteitsplan dient vertaald te worden in aanvullende verkeersreglementen. Enerzijds een reglement met de gebiedsdekkende maatregelen. Daarnaast nog een reglement met de tijdelijke verkeersmaatregelen in een aantal straten.

Het mobiliteitsplan werd toegelicht tijdens de commissie. De presentatie werd toegevoegd.

Deze tijdelijke verkeersmaatregelen worden genomen omwille van volgende redenen:

- een betere bereikbaarheid voor bezoekers, hulp- en festivaldiensten, medewerkers en artiesten
- een veiligere festivalomgeving met ruimte voor voetgangers, fietsers en hulpdiensten
- een kleinere ecologische voetafdruk vanwege het festival door meer duurzame verplaatsingen
- minder hinder voor omwonenden, aandacht voor omliggende bestemmingen en regulier verkeer
- lagere kosten door het efficiënter inzetten van de bestaande middelen en infrastructuur (openbaar vervoer, parkings, fietsenstallingen)
- zorgen voor een optimale beleving voor de bezoekers, ook tijdens de verplaatsing naar en vanaf het festival

Deze tijdelijke verkeersmaatregelen worden ingevoerd om de hinder voor omwonenden en het lokale verkeer te beperken en de omgeving van het festivalterrein autoluw te maken zodat er ruimte en veiligheid gecreëerd wordt voor voetgangers, fietsers en openbaar vervoer.

Tijdens de 3 festivalweekends telkens van woensdag tot en met maandag een aantal tijdelijke verkeersmaatregelen.

Woensdag

Volgende straten zijn afgesloten voor het verkeer, uitgezonderd bewoners en lokaal verkeer (geen festivalbezoekers)

- Nachtegaalstraat (van Dirkputstraat tot 's Herenbaan)
- 's Herenbaan (van Molenstraat tot Nachtegaalstraat)

In volgende straten geldt een parkeerverbod:

Spoorweglaan: parkeerverbod parking kant park van Wilgenlaan tot Kunstlaan. Het parkeerverbod blijft van kracht tot maandagochtend 4.00u.

Donderdag

Op donderdag zijn volgende verkeersmaatregelen van kracht:

- Stationsplein: volledig parkeerverbod en verboden stationeren en verkeersvrij (tussen het busstation en zijde N177) tot maandag 15.00u.
- -Bosstraat: parkeerverbod en stationeerverbod buiten de parkeervakken + enkel toegankelijk voor bewoners (bewonerskaart) tot maandag 16.00u.
- Nachtegaalstraat:
 - o Parkeerverbod en stationeerverbod beide zijden vanaf Schoolstraat tot 's Herenbaan
 - o Geen doorgaand verkeer toegelaten tussen Dirkputstraat en 's Herenbaan.
- 's Herenbaan van de Nachtegaalstraat tot de Kerkhofstraat:
 - o Parkeerverbod en stationeerverbod tot maandag om 16.00u.
 - o Eenrichtingsverkeer richting Kerremansstraat tijdens instroom
- Steenbakkerijenstraat: enkel toegankelijk voor bewoners met groene bewonerskaart en voertuigen met ene roos doorgangsbewijs tot maandag 16.00u
- Dirkputstraat: parkeerverbod kant onevennummers uitgezonderd parkeervakken op de bermen
- Kortestraat: parkeerverbod en stationeerverbod hoek Dirkputstraat (draaicirkel pendelbussen)
- Op de Schommelei is het niet meer mogelijk om vanaf de Kapelstraat naar de Kerkhofstraat te rijden vanaf 18u. In de andere rijrichting is wel nog verkeer mogelijk.

Vrijdag, zaterdag en zondag

- Kapelstraat:
 - Verkeerslicht voor lijnbussen ter hoogte van de Pachtterslei wordt in werking gesteld zodat de lijnbussen richting Boom Markt via de Kapelstraat kunnen rijden.
 - Van rotonde Schommelei tot Bosstraat: parkeerverbod langs beide zijden
 - Vanaf 22.00u tot einde uitstroom: verboden voor alle verkeer tussen Hoek 76 en Pachtterslei
- Dirkputstraat: onderbroken t.h.v. doorsteek Kleine Steylen – De Schorre, geen doorgaand verkeer mogelijk.
- Nachtegaalstraat:
 - onderbroken t.h.v. doorsteek camping – voetpad naar De Schorre
 - C3 uitgezonderd plaatselijk verkeer vanaf kruispunt Dirkputstraat tot inrit Dreamville en vanaf kruispunt 's Herenbaan tot inrit Dreamville
 - doodlopende weg vanaf kruispunt Dirkputstraat
- Papensteenstraat & Klampsteenstraat:
 - volledig parkeerverbod
 - parking voor taxi's en voertuigen individueel bezoldigd personenvervoer
- Klinkaertstraat: volledig parkeerverbod
- Parkeerverbod voor Kiss & Ride West:
 - o Wilgenstraat aan beide zijden
 - o Eikenstraat aan beide zijden
 - o N177: parkeerplaatsen voor de kerk
- Hollezijp: Parkeerverbod en stationeerverbod van Voetballersstraat tot Velodroomstraat aan beide zijden, vanaf 22.00 u tot einde uitstroom verboden voor alle verkeer tussen Voetballersstraat en Velodroomstraat
- Voetballersstraat: Parkeerverbod en stationeerverbod langs beide zijden, vanaf 22.00 u tot einde uitstroom verboden voor alle verkeer

- Inrit Den Beuk aan Voetballersstraat: : voorbehouden voor bezoekers woonzorgcentrum Den Beuk (met parkeerkaart bezoeker Den beuk)
 - Parking Brandpunt: parkeerverbod. Parkeren enkel toegelaten voor politiediensten en OCMW personeel met parkeerkaart parking Brandpunt
 - Schommelei: Vanaf donderdag 18u tot maandag 2.00u: Enkel toegankelijk voor bestemmingsverkeer P3. Geen doorgaand verkeer mogelijk.
 - Kerkhofstraat:
 - Eenrichtingsverkeer van Van Lerieslaan tot 's Herenbaan richting 's Herenbaan.
 - Eenrichtingsverkeer uitgezonderd bus tussen rotonde en van Lerieslaan (enkel tijdens uitstroom)
 - Eenrichtingsverkeer tussen de rotonde Bar Tabac en inrit voormalige garage Van Camp (Kerkhofstraat 88), richting Advokaatstraat
 - Velodroomstraat
 - Kant Beukenlaan: C3 uitgezonderd vergunninghouders en De Lijn
 - Parkeerverbod langs beide zijden tussen Beukenlaan en Papensteinstraat
 - Parkeerverbod tusschen Hollezijp en rotonde Gevaertlaan kant onevennummers.
 - Verwijderen van de bloempotten op de rotonde met de Gevaertlaan
 - Antwerpsestraat kruispunt Obelisk: C3 uitgezonderd vergunninghouders en De Lijn
 - Kapelstraat rotonde richting centrum: C3 uitgezonderd plaatselijk verkeer en De Lijn
 - Varkensmarkt: geen doorgaand verkeer mogelijk richting Kapelstraat
 - Tuyaertsstraat kruispunt Antwerpsestraat: C3 uitgezonderd plaatselijk verkeer en De Lijn
 - Kapelstraat thv Pachterslei: C3 uitgezonderd plaatselijk verkeer en De Lijn richting rotonde Schommelei
 - Molenstraat:
 - o Verwijderen bloembakken tussen De Klamp en N177
 - o Tijdelijk omkeren van de rijrichting tussen De Klamp en N177 tijdens uitstroom
 - Brouwerslei:
 - o Parkeerverbod langs beide zijden
 - Schorrestraat: parkeerverbod kant De Schorre tussen Kortestraat en Wyckmansveld.
 - Pachterslei:
 - o Weghalen paaltjes ter hoogte van kruispunt Pachterslei/Kapelstraat
 - o Parkeerverbod langs beide zijden
 - N177 ter hoogte van kruispunt met Antwerpsestraat: middenberm wordt doorgetrokken. Linksafbeweging van N177 naar Antwerpsestraat is niet mogelijk. Ook linksafbeweging vanuit de Antwerpsestraat richting Willebroek is niet mogelijk.
- Maandag**
- Nachtegaalstraat:
 - Parkeerverbod en stationeerverbod beide zijden vanaf Schoolstraat tot 's Herenbaan
 - Geen doorgaand verkeer toegelaten tussen Dirkputstraat en 's Herenbaan
 - 's Herenbaan van de Nachtegaalstraat tot de Kerkhofstraat:
 - Parkeerverbod langs beide zijden
 - Eenrichtingsverkeer richting Kerkhofstraat
 - Steenbakkerijenstraat: C3 uitgezonderd bewoners met groen parkeerkaart en houders vna een roos doorgansbewijs
 - Dirkputstraat: parkeerverbod kant onevennummer uitgezonderd parkervakken opd e bermen tot 15.00 u
 - Kortestraat: parkeerverbod hoek Dirkputstraat (draaicirkel bussen)

De commissie keurt het aanvullend reglement goed.

8. FIETSDEELSYSTEEM

Het gebruik van het fietsdeelsysteem werd nog besproken tijdens de commissiezitting van 8 februari 2022.

Op 17 december 2018 heeft het college de opdracht 'Leveren van een fietsdeelsysteem' gegund aan Cloudbike.

Het fietsdeelsysteem is uiteindelijk van start gegaan op 15 september 2019.

Gedurende het eerste jaar hadden we een overeenkomst voor 100 fietsen verspreid over 20 dropzones. Het kostte de gemeente jaarlijks 36.300 euro.

Na het eerste jaar zijn we gezakt naar 80 fietsen. We betalen hiervoor nu 32.670,00 euro per jaar. Het bedrag wordt jaarlijks betaald bij het ingaan van het jaar.

In september 2021 werd het factuur voor een bedrag 32.670,00 euro betaald voor de periode van 15/09/2021 tot 14/09/2022.

Het gebruik van het fietsdeelsysteem werd nog besproken tijdens de commissiezitting van 8 februari 2022.

Op vrijdag 3 juni 2022 werd door de firma een mail gestuurd waarin ze melden dat ze **de boeken hebben neergelegd** en dat het fietsdeelsysteem in Boom vroeger moet stopgezet worden, aangezien er geen middelen zijn om de continuïteit te bewaren. De fietsen zullen **op 8 en 9 juni 2022** van de straat worden gehaald. De communicatie volgt en de gebruikers zullen worden verwittigd.

Overeenkomstig de overeenkomst kan de dienstverlener de opdracht opzeggen met inachtnaam van een opzegtermijn van minstens 180 kalenderdagen voor het einde van de verlenging. Een opzegging dient steeds via aangetekend schrijven te gebeuren.

Daar de fietsenrekken waarin de fietsen gestald worden op de meeste dropzones aangekocht werden door de gemeente, werd aan de technische uitvoerende diensten om deze onmiddellijk van het openbaar domein te verwijderen zodat deze zeker niet mee verdwijnen.

Wij gaan proberen het geld dat al betaald is voor de maanden waarin we geen fietsen meer hebben te recupereren (8.136 euro). Een deel door de borg in te houden en de rest door dit te factureren.

Ondertussen werden de fietsen echter nog niet opgehaald. Ook blijkt de app nog actief te zijn.

De commissie neemt kennis van het feit dat de boeken werden neergelegd door de firma. De commissie stelt voor de fietsen in bewaring te nemen. Met de juridische dienst zal nagekeken worden of dit mogelijk is vb op grond van veiligheid.

9. POWERPOINT COMMISSIE OW D.D. 14 JUNI 2022

De powerpoints welke tijdens de commissie wordt getoond.

De commissie krijgt de powerpoints welke tijdens de zitting werden getoond.

Kim Van Kerckhoven, voorzitter, sluit de vergadering om 20u33

Aldus gedaan in zitting datum voormeld.

Goedgekeurd door de gemeenteraadscommissie openbare werken, patrimonium, groenonderhoud, leefmilieu en duurzame ontwikkeling in zitting van 13 september 2022.

De secretaris,

De voorzitter

Sven Cuyt

Kim Van Kerckhoven